

Školní rok 2020/2021

Školní preventivní program v oblasti zneužívání návykových látek a v oblasti boje proti sociálně patologickým jevům.

(Minimální preventivní program)

Základní škola Krhanice

Úvod

Obec Krhanice se nachází v blízkosti hlavního města Prahy, kam značná část našich absolventů odchází studovat. Je proto velmi důležité, aby nejen oni byli připraveni na nástrahy, které je mohou potkat při startu do dalšího života. Je třeba proto u žáků od útlého věku posilovat osobní a sociální dovednosti a tento cíl si klade i školní preventivní program.

Dokumentem, ze kterého jsme při vytváření preventivního programu vycházeli, je Strategie primární prevence na rok 2019-2027 a další směrnice a metodická doporučení vydaná MŠMT ČR či Krajským úřadem Středočeského kraje.

Charakteristika školy

Areál školy se nachází v příjemné a klidné lokalitě obce Krhanice. Kapacita školy je 200 žáků, v současné době je škola naplněná asi na 75%. Žáci všech ročníků se vzdělávají podle ŠVP Škola pro budoucnost. Do tematických celků, kompetencí i průřezových témat jsou zakomponovány zásady vycházející z MPP školy.

Třídy 1. stupně mají relaxační kouty. Relaxační kouty s knihovničkami jsou k dispozici všem žákům i na chodbách školy. Od školního roku 2017/18 škola využívá i nově zřízenou samostatnou místnost pro potřeby ŠPP a individuální práce se žáky či pro jednání s rodiči. Školní družina disponuje bohatou výbavou k příjemnému odpočinku po vyučování. Žákům je k dispozici školní knihovna. O velké přestávce mohou děti využít pobytu na čerstvém vzduchu, a to před budovou školy. Při škole působí řada zájmových kroužků zajišťovaných přímo některými vyučujícími či externími organizacemi, volnočasové aktivity jsou nabízeny i přímo v obci (Sokol, SDH, akce Obecního úřadu Krhanice a Obecní knihovny Krhanice). Se všemi institucemi v obci škola spolupracuje. Pro děti ohrožené školním neúspěchem zajišťujeme na základě doporučení PPP předměty speciálně pedagogické péče a pedagogickou intervenci. Škola také nabízí dětem doučování (hrazeno ze Šablon)

Preventivní program školy vymezuje základní metodologické a koncepční principy práce školy. Vychází z obecně závazných právních principů a ze zásad zdravého životního stylu. Tento program musí tedy zajistit pro aplikaci svých prvků nejen podmínky, ale i odbornou přípravu pedagogického týmu, jejich seznámení s problematikou a schopnost včasné diagnózy problému.

1. Cíl preventivního programu v ZŠ Krhanice

Cílem preventivního programu je primární prevence, tedy zvýšení odolnosti dětí vůči používání drog a vůči dalším sociálně patologickým jevům. Pro přehlednost použitých metod je třeba provést jejich členění do základních celků. Jelikož se jedná v pravém slova smyslu o primární prevenci, je potřeba používat přístupy, které tomuto cíli odpovídají. Použité zásady jsou rozpracovány do jednotlivých bodů.

Na přímé realizaci a kontrole splnění cílů se podílí Školní poradenské pracoviště při ZŠ Krhanice (ŠMP, VP, speciální pedagog, asistenti pedagoga).

Cíle:

a) dlouhodobé

Základními cíli strategie primární prevence sociálně patologických jevů jsou:

- výchova ke zdravému životnímu stylu (včetně všech atributů, např. sexuální výchova)
- rozvoj a podpora sociálních kompetencí (v ŠVP)
- funkční informační systém, funkční systém vzdělávání školních metodiků a výchovných poradců, vícezdrojové a víceleté financování projektů primární prevence.

b) střednědobé

- vytváření a distribuce metodických materiálů
- zapojování rodin do života škol
- proškolení výchovného poradce v rámci specializačního studia dalšího vzdělávání pedagogických pracovníků a možném kariérním růstu
- pravidelné zapojování do grantového systému prostřednictvím vlastních projektů – podle finančních možností a nabídek.

Cílem působení v oblasti prevence sociálně patologických jevů je dítě odpovědné za vlastní chování a způsob života v míře přiměřené jeho věku

- s posílenou duševní odolností vůči stresu, negativním zážitkům a vlivům
- schopné dělat samostatná (a pokud možno správná) rozhodnutí
- přiměřenými sociálně psychologickými dovednostmi
- schopné řešit, případně schopné nalézt pomoc pro řešení problémů
- s vyhraněným negativním vztahem k návykovým látkám
- podílející se na tvorbě prostředí a životních podmínek.

c) krátkodobé

- zmapování potřeb v oblasti primární prevence
- finanční podpora školních preventivní strategie
- spolupráce se zřizovatelem (obcí)

Hlavní aktivity

- Odpovědnost za systematické vzdělávání pedagogických pracovníků v metodikách preventivní výchovy, v technikách pedagogické preventivní práce, nácviky praktických psychologických a sociálně psychologických dovedností, techniky rozvíjení osobnosti, metody vytváření pozitivních vztahů mezi žáky a řešení problémových situací,

- systémové zavádění etické a právní výchovy, výchovy ke zdravému životnímu stylu, oblastí preventivní výchovy (i výchovy sexuální) do výuky,

- uplatňování různých forem a metod působení na jednotlivce a skupiny dětí a mládeže, zaměřeného na podporu rozvoje jejich osobnosti a sociálního chování,

- vytváření podmínek pro smysluplné využití volného času dětí a mládeže,
- spolupráce s rodiči a osvětová činnost pro rodiče v oblasti zdravého životního stylu,
- poskytovat pravidelně aktuální informace ohledně šíření epidemií
- průběžné sledování konkrétních podmínek a situace ve škole či školském zařízení z hlediska rizik výskytu patologických jevů a uplatňování různých forem a metod umožňujících včasné zachycení ohrožených dětí a mladistvých,
- diferencované uplatňování preventivních aktivit a programů speciálně zaměřených na jednotlivé rizikové skupiny dětí a mládeže,
- poskytování poradenských služeb a zajišťování poradenských služeb specializovaných poradenských a preventivních zařízení pro žáky, rodiče a pedagogy
- sledování situace v oblasti distančního vzdělávání, pomoc žákům i rodičům,
- při koordinaci spolupracovat s orgány státní správy a samosprávy (OSPOD, probační služba, preventivně informační služba České policie), s odbornými pracovišti a poradnami, popř. neziskovými organizacemi a sdruženími.

Prevence sociálně patologických jevů u dětí a mládeže zahrnuje především aktivity v oblastech prevence:

- a) násilí a šikanování,
- b) záškoláctví,
- c) kriminality, delikvence, vandalismu aj. forem násilného chování,
- d) ohrožení mravnosti a ohrožování mravní výchovy mládeže,
- e) xenofobie, rasismu, intolerance a antisemitismu, terorismu
- f) užívání návykových látek (vč. opomíjeného alkoholu a kouření), anabolik, medikamentů a dalších látek,
- g) netolismu (virtuálních drog) a patologického hráčství (gambling),
- h) diváckého násilí,
- i) komerčního sexuálního zneužívání dětí, rizikové chování, HIV, AIDS, prostituce, obchod s lidmi
- j) syndromu týraných a zneužívaných dětí,
- k) sekt a sociálně patologických náboženských hnutí
- l) domácího násilí
- m) poruchy příjmu potravy
- n) sebepoškozování.

Vymezení cílové skupiny:

Strategie je zaměřena na všechny žáky 1. - 9. ročníku základní školy, se zvláštním přihlédnutím k dětem ze sociálně slabšího a málo podnětného rodinného prostředí, dětem s nedostatečným prospěchem a s některými typy specifických vývojových poruch chování.

U pedagogů je další vzdělávání zaměřeno na celý tým, se zvláštním přihlédnutím k začínajícím pedagogům. Intenzivní vzdělávací aktivity jsou směřovány k pracovníkům,

kteří zajišťují činnost školního poradenského pracoviště – výchovný poradce, metodik prevence, speciální pedagog.

Do systému informování jsou zapojeni všichni rodiče. Zvláštní pozornost je věnována skupinám rodičů tříd, kde se vyskytly negativní jevy jako šikana nebo výskyt drog. Individuální pozornost je pak věnována rodičům žáků, u kterých byl zjištěn výskyt návykových látek, konzumace alkoholu a kouření, rodičům žáků – agresorů v případech šikany.

2. Zásady preventivního programu

2.1. Systémová a koordinovaná strategie

Kladení požadavků na děti musí být plánovité, mít vnitřní kontinuitu, musí prolínat celým životem na škole a v neposlední řadě zasáhnout i rodinu dítěte. Práce musí být koordinována, kdy v čele stojí vedení školy a školní metodik prevence. Ti přenášejí a zajišťují jednotlivé aspekty práce mezi ostatní učitelé a vytvářejí strategii práce.

2.2. Aplikace preventivních aktivit v dostatečně ranném věku

2.3. Metody, které jsou přiměřené věku, různorodost metod a ochrana proti jejich fetišizaci

Každá metoda, která se používá příliš často, vede k formálnosti, ale i k její fetišizaci. Učitel ji považuje za jedinou dobrou, začne ji bezvýhradně věřit a stává se pro něj fetišem, na kterém odborně ulpívá. Proto je třeba zajistit různorodost metod, a to jejich aktivizací, střídáním a chutí vyzkoušet jiné (čerpání informací v kurzech a seminářích v rámci dalšího vzdělávání pedagogických pracovníků).

2.4. Pozitivní alternace modelů chování

U dětí ohrožených svým prostředím se velmi osvědčuje nabídka pozitivního prostředí jako alternace prostředí negativního. Tato nabídka se realizuje převážně v mimoškolní činnosti a musí se počítat s neochotou spolupráce rodiny.

2.5. Výcvik sociálně psychologických dovedností

Do této oblasti patří především výcvik odmítání nabídky, ale i nácvik pro zdravé chování v třídním kolektivu. Celá záležitost se dá aplikovat ve všech hodinách výuky. Jde jen o to zvolit vhodnou motivační strukturu a k celé záležitosti přistoupit nenásilnou formou.

2.6. Nabídka školních a mimoškolních aktivit

Toto je jedna ze stěžejních otázek minimálního preventivního programu. Mimoškolní aktivity jsou organizovány ve školní budově, na přilehlém víceúčelovém hřišti či v TV sálku.

Pro školní rok 2019/2020 jsou připraveny následující aktivity (nabídka se může v průběhu školního roku měnit s ohledem na zájem dětí):

- Výtvarný kroužek
- Florbal
- Taekwon-do
- Hudební a dramatický kroužek
- AJ Happy Pirates
- AJ Cambridge Starters
- AJ Cambridge Flyers

- Merkur
- Mažoretky
- Klub deskových her
- TJ Pupásek – mladší žáci

2.7. Respektování rizikových faktorů

Škola vytipovává rizikové faktory (ohrožení žáci, rizikové lokality v obci a v okolí) a snaží se preventivně působit zejména na základě spolupráce se zřizovatelem školy, Obcí Krhanice, s místním oddělením Policie ČR či odd. sociálně právní ochrany dětí.

2.8. Pravdivost poskytovaných informací a zveřejnění poradenských možností

Na tomto úseku musí škola spolupracovat s příslušnými poradenskými centry, dále pak s pedagogicko - psychologickými poradnami, SPC, SVP apod.

Při splnění těchto zásad, které jsou v dalším rozpracovány na jednotlivé etapy, by měla být zaručena alespoň částečná úspěšnost tohoto programu.

3. Aktivita preventivního programu

- důsledné vzdělávání dětí, rodičovské veřejnosti, pedagogických pracovníků
- výchova k etickým a právním normám
- vytváření dovedností v sociální komunikaci
- optimální podmínky pro vzdělávací proces (důraz zejména v období distančního vzdělávání)
- nabídka volnočasových aktivit
- vytváření důvěryhodného vztahu mezi žáky, učiteli, rodiči
- seznámení a uplatňování přiměřené represe
- projektové dny
- společné akce školních družin ze škol v okolí
- společné akce s MŠ Krhanice
- zapojení školy do projektu Obědy pro děti
- podpora metodických sdružení – spolupráce pedagogů školy, ŠMP, VP a vedení školy při vyhledávání rizik

4. Způsoby realizace

Základními kompetencemi prevence v rámci podpory zdraví a zdravého životního stylu jsou:

- *zvyšování sociální kompetence* – rozvíjení sociálních dovedností, které napomáhají efektivní orientaci v sociálních vztazích, odpovědnosti za chování a uvědomění si důsledků jednání
- *posilování komunikačních dovedností* – zvyšování schopnosti řešit problémy, konflikty, adekvátní reakce na stres, neúspěch, kritiku
- *vytváření pozitivního sociálního klimatu* – pocitu důvěry, bez nadměrného tlaku na výkon, zařazení do skupiny, práce ve skupině vrstevníků, vytvoření atmosféry pohody a klidu, bez strachu a nejistoty
- *formování postojů ke společensky akceptovaným hodnotám* – pěstování právního vědomí, mravních a morálních hodnot, humanistické postoje apod.

Klíčové vyučovací oblasti jsou:

- **oblast přírodovědná**
(např. biologie člověka, fyziologie, biologické účinky drog, chemické aspekty drog atd.)
- **oblast zdravého životního stylu**
(např. výchova ke zdraví, osobní a duševní hygieně, podmínky správné výživy, volný čas apod.)
- **oblast společenskovední**
(proces socializace jedince, užší a širší společenské prostředí, jedinec ve vzájemné interakci se sociálním prostředím apod.)
- **oblast výchovy ke zdravému životnímu stylu**
(postavení rodiny ve společnosti, vedení domácnosti, správná výživa, zdravý vývoj a příprava na život, formy komunikace, zvyšování sociální kompetence dětí a mládeže, subjekty participující v oblasti prevence drog atd.), prevence sexuálního zneužívání dětí a mladistvých, HIV/AIDS, prevence prostituce a obchodu s lidmi, sledování epidemiologických situací a doporučení ohledně šíření infekčních nemocí).
- **oblast sociálně právní**
(právní aspekty drog, práva dítěte, význam a cíle reklamy apod.)
- **oblast sociální patologie**
(postoj společnosti ke zneužívání drog, delikventní chování, kriminalita, xenofobie, šikanování, rasismus, netolismus apod.)

Preventivní témata jsou nejčastěji frekventována v následujících předmětech:

výchova ke zdraví
výchova k občanství
přírodověda, přírodopis
vlastivěda
český jazyk
prvouka
výtvarná výchova a výtvarné soutěže
tělesná výchova
chemie
informatika

5. Metody preventivního programu

Metody lze v souvislosti s doporučením MŠMT členit do tří vývojových etap.

1. Výchova ke zdravému životnímu stylu, sexuální výchova, vytváření vhodného sociálního klimatu a důsledné zjišťování rizikových faktorů (např. špatné rodinné prostředí, nezjištěné vývojové poruchy, apod.) -
zajišťuje: výchovný poradce, učitelé 1. – 3. ročníku, vychovatelky ŠD
2. Rozvoj etického a právního vědomí, vytváření občanských postojů, pokračovat ve výchově ke zdravému životnímu stylu, sexuální výchova, odhalení a snaha po vyloučení rizikových faktorů, úzká spolupráce s rodiči, nabídka volnočasových aktivit, aplikace zásad sociálního učení, zavedení individuálních konzultací
- prevence sexuálního zneužívání mládeže, sexuálního rizikového chování, prevence HIV/AIDS a obchodu s lidmi

- zajišťuje: výchovný poradce, metodik prevence, učitelé 4. – 7. ročníku, vychovatelé ŠD

3. Rozvoj osobnostní hodnotové orientace žáků, výchova k odpovědnosti za zdraví své a ostatních, vytváření modelů výchovy a chování, aktivní sociální orientace a chování, sledování rizikových skupin žáků a boj proti šikaně a nevhodnému chování, mimoškolní výchova, systematická profesní příprava, poradenství a pozitivní vztah žák – škola – rodina

- zajišťuje: výchovný poradce, met. prevence, učitele 8. – 9. ročníku.

Tyto metody jsou pouze stručným výčtem. Je bezpochybné, že se prolínají a postupně na sebe pyramidálně navazují. Velkou roli v očekávané úspěšnosti těchto metod má příprava učitelů, vychovatelů a dalších pracovníků, kteří přicházejí s žáky do styku. Jako prioritní metody lze uvést poradenskou a terapeutickou činnost, včasné odhalování specifických a dalších poruch a jejich odstraňování, metody sociálního učení.

6. Formy preventivního programu

- Soustavné sledování individuálních potřeb žáků, intervence při výskytu problému, práce s žáky ohroženými školním neúspěchem, sledování individuálních potřeb při distančním vzdělávání žáků
zodpovídá: všichni učitelé
- Školní poradenská činnost
zodpovídá: ředitelka školy, ŠPP
- Zahrnutí problematiky do školního řádu
zodpovídá: ředitelka školy, VP, ŠMP.
- Další vzdělávání ped. pracovníků
zodpovídá: ředitelka školy
- Koordinace činnosti na úseku prevence
zodpovídá : ředitelka školy, ŠPP.
- Zájmové kroužky, mimoškolní činnost, volnočasové aktivity
zodpovídá: ředitelka školy, VP, učitelé, ŠMP.
- Optimalizace vztahů učitel-žák-rodice
zodpovídá : ředitelka školy, VP, tř.učitelé, ŠPP.
- Zvýšená pozornost a práce s handicapovanými, vývojově postiženými, se žáky se s poruchami učení a s dětmi z odlišného sociokulturního prostředí
zodpovídá:VP, učitelé a vychovatelé.
- Možnost diskrétních rozhovorů s dítětem
zodpovídá: ředitelka školy, VP, ŠMP, učitelé.
- Soustavně působit v oblasti zdravého životního stylu, poskytování rychlé intervence, rozhodovat o režimových záležitostech školy a klasifikace z pohledu zdravotních a bezpečnostních potřeb žáků

zodpovídá: ředitelka školy, VP, učitelé.

- Soustavné vysvětlování právních a etických norem žákům, přiměřeně jejich věku a úrovni jejich osobnostního rozvoje
zodpovídají: pedagogičtí pracovníci.
- Sebehodnocení a sebereflexe žáků (pravidelná činnost)
zodpovídají: pedagogičtí pracovníci.
- Třídnické hodiny
zodpovídají: třídní učitelé

Tyto formy jsou jen stručným výčtem. Je pochopitelné, že se musí prolínat, vzájemně podporovat a nemohou být používány izolovaně. Každý pedagogický pracovník musí provádět autoreflexi používaných forem a v případě nutnosti své postupy konzultovat s vedením školy či s výchovným poradcem a se školním metodikem prevence. Na konci vymezeného časového úseku provádějí žáci sebehodnocení.

7. Prostředky preventivního programu

(Výčet nosných prostředků)

- Besedy
- Zájmové kroužky
- Výklad a přednáška
- Terapeutická komunita v oblasti sociálního učení
- Hry
- Třídní schůzky a konzultace
- Výlety, exkurze
- Pobytové akce s teambuildingem, LVK
- Řešení ve spolupráci s psychologem, lékařem či jiným odborníkem
- Sebevzdělávání a autoregulace
- Názor – využití filmu, videa, literárních pořadů, divadelních představení, apod.
- Režimová opatření školy – např. činnost dětí o přestávkách a jejich diagnostické sledování
- Třídnické hodiny
- Projektové dny
- Vzdělávání pedagogů v oblasti prevence rizikového chování

Konkrétní aktivity podporující primární prevenci:

- výchova k odpovědnosti za zdraví své i ostatních – vytváření eticky hodnotných postojů a způsobů chování, výchova k odpovědnému sexuálnímu chování
- akce zaměřené na zvyšování právního povědomí (využití nabídek různých druhů spolupráce s Policií ČR a městskou policií)
- zaměření pozornosti na projekty prevence drogových závislostí, konzumace alkoholu, vandalismu, rasismu, násilí, komerčního sexuálního zneužívání apod.
- na základně průzkumu zaměřeného na zneužívání návykových látek věnovat i nadále zvýšenou pozornost prevenci kouření. Po zkušenostech nadále pokračovat v osvětě v rámci hodin Vko, VkZ, popř. i v ostatních předmětech.

- dovednost volby správné životosprávy - poruchy příjmu potravy – mentální anorexie a bulimie (blok v rámci hodin VkZ, videoprojekce)
- přednášky, besedy a pořady věnované sexuální výchově a prevenci AIDS (absolvování vybraných pořadů dle nabídky na základě zkušeností s jejich úrovní z minulých let.)
- akce zaměřené na práci s národnostními menšinami směřující k potlačení rasismu a xenofobie
- zvyšování příznivého klimatu ve třídních kolektivech formou organizování výletů, exkurzí, teambuildingových pobytů, lyžařského výcvikového kurzu atd.
- organizování akcí směřujících k oživení klimatu ve škole a zábavnou formou zpříjemnění školního prostředí (tematické dny, sportovní akce)
- široká nabídka volnočasových aktivit (škola, externí lektori, místní organizace)
- účast v literárních, výtvarných, sportovních a vědomostních soutěžích
- ekologická výchova (výukové programy v rámci přírodovědné stanice, zapojení do vyhlášených ekologických soutěží jako v min. letech a navazující aktivity na ukončený projekt Inovace vzdělávací oblasti Člověk a svět práce).
- školní parlament - rozvíjí zodpovědnost žáků za širší společenství a vzájemné soužití. Je prostorem pro zapojení žáků do organizace školy. Pravidelná setkání umožňují kontinuální práci a prevenci problémů ve třídách.

Tyto prostředky jsou natolik různorodé, že je nelze od sebe příliš oddělit. Celá řada z nich je zapracována ve vnitřní dokumentaci školy. Proto **ukládám všem pracovníkům školy pravidelně studovat tyto předpisy a řídit se jimi.**

8. Konkrétní úkoly preventivního programu

Všem vyučujícím ukládám:

- Vzdělávat se v oblasti prevence rizikového chování
- Důsledně realizovat vzdělávání v oblasti zdravého životního stylu, včetně sexuální výchovy.
- Vytvářet podmínky pro příznivé pracovní podmínky a zdravý pracovní režim žáků i učitelů.
- Aplikovat vhodné a dostupné formy propagace zdravého životního stylu.
- Důsledně informovat rodiče žáků o faktorech a aktivitách školy, které mají vliv na vývoj žáků v této oblasti.
- Využívat v případě potřeby i dobu, kdy nejsou konzultace k rozhovorům s rodiči k dané tematice a k postojům jejich dítěte.
- Vytvářet podmínky ve svých předmětech k nenásilné výchově proti drogové závislosti a sociálně patologickým jevům.
- Pořádat osvětové akce (se souhlasem školního poradenského pracoviště).
- Pravidelně neformálně informovat kolegy a vedení školy o možném problému či rizikovém faktoru z oblasti prevence drog či sociálně patologických jevů (šikana, týrání dítěte, apod.).
- Důsledně kontrolovat dodržování zákonů a předpisů o ochraně před alkoholismem a jinými toxikomániemi, včetně plnění oznamovací povinnosti a seznamování s ním v rámci společenskovední vzdělávací oblasti etické a právní výchovy.
- Důsledně a včasnou kontrolou potírat kuřáctví, požívání alkoholu a jiných návykových látek.

- Poskytovat prostřednictvím VP a vedení školy potřebné materiály oddělením sociální prevence, obci, oddělením péče o děti, kurátorům mládeže a policii.
- Informovat rodiče vhodnou formou o následujícím sdělení:
V případě, že byl zjištěn defekt v uvedené tématice, tedy, že dítě pobírá drogy, či je dealerem nebo jiné zjištění v oblasti sociálně patologických jevů, bude celá situace řešena diskretním pohovorem dítěte s protidrogovým koordinátorem a ředitelkou školy (popř. zástupkyní ředitelky školy). Při důvodném podezření budou kontaktováni rodiče a budou upozorněni na obecnou nebezpečnost či porušení zákona. V případě negativní reakce rodičů škola uvědomí příslušný odbor péče o dítě a Policii ČR. V případě akutního nebezpečí pak škola kontaktuje zdravotnické zařízení a zároveň uvědomí rodiče. V případě dealerství nebo podezření na porušení zákona (ohrožení mravní výchovy) nebo zanedbání povinné péče škola uvědomí oddělení péče o dítě, odd. sociální prevence, zřizovatele školy Obec Krhanice a Policii ČR.
Škola bude postupovat podle krizového plánu školy, který je přílohou MPP.
- Vytvářet žákům prostředí pro distanční vzdělávání s ohledem na možnosti žáků a jejich zákonných zástupců.

Členům Školního poradenského centra při ZŠ Krhanice ukládám:

- Koordinovat činnost všech vyučujících a průběžně sledovat plnění svěřených úkolů.
- Na konci školního roku provést hodnocení aktivit v rámci MPP.
- Hledat a organizovat formy dalšího vzdělávání v této oblasti.
- Předávat nezbytné informace z dané oblasti všem pedagogickým pracovníkům.
- Doporučovat vhodné vzdělávací aktivity z oblasti prevence sexuálního zneužívání mládeže, dále pak z oblasti rizikového sexuálního chování dětí a mladistvých s potřebným přihlédnutím k problematice HIV/AIDS, k dětské prostituci a dalším atributům, např. obchodu s lidmi.
- Informovat pedagogické pracovníky o nejnovějších výsledcích průzkumů, výzkumu, odborných statích.
- Hledat formy spolupráce a po jejich realizaci navázat společnou metodiku s odbornými pracovišti, případně s neziskovými organizacemi a spolky, či občanskými sdruženími.
- Seznámit se s metodickými pokyny vydanými MŠMT.

Zástupkyni ředitele ukládám:

- Důsledně kontrolovat činnost všech vyučujících v dané oblasti.
- Při hospitacích si všímat plnění prvků minimálního preventivního programu.
- Při kontrolách učebních plánů učitelů sledovat zapojení dané problematiky.
- Vytvořit učitelům podmínky pro aplikaci výchovy ke zdravému životnímu stylu.

Všem pedagogickým pracovníkům ukládám:

O zjištěných problémech, podezřeních, apod. vždy nejdříve informovat ředitelku školy či jejího statutárního zástupce. Jakékoliv informace z této problematiky nelze rozšiřovat mezi

nezúčastněné rodiče či jiné osoby. Jedná se o důvěrné informace (ochrana dat), na které se vztahují zákonné předpisy. Jejich porušením se vystavujete trestnímu stíhání.

S MPP byli pedagogičtí pracovníci seznámeni a plán nabývá platnosti dnem 1 9. 2020

V Krhavicích dne 11. 8. 2020

Mgr. Bc. Věra Rábllová
ředitelka školy a ŠMP

Literatura, webové stránky, kontakty

1. Literatura pro oblast školního šikanování

Základní literatura

- Kolář M. (2011). Nová cesta k léčbě šikany. Praha: Portál.

Poznámka: Pro pracovníky v ústavní a náhradní rodinné péči může být užitečná kapitola Pastřácké šikany v knize Bolest šikanování (Portál, 2001, 2005).

Doporučená literatura (knihy, sborníky, studie, závěrečné zprávy)

- Kavalír, A. (Eds.) (2009). Kyberšikana a její prevence – příručka pro učitele. Plzeň: Dragon press s.r.o.
- Kolář, M. (2013). Výcvik odborníků v léčbě šikany. Praha: Pražská vysoká škola psychosociálních studií.
- Kolář, M. (2012). Net story: Příběhy ze světa internetu. Praha: NCBI.
- Kolář, M. (2001, 2005). Bolest šikanování. Praha: Portál.
- Kolář, M. (2009). Skrytá podstata Hradeckého školního programu proti šikanování. In: Phillipová, L., Janošová, P. (Eds.) Šikana jako etický, psychologický a pedagogický problém. Sborník příspěvků z konference v Praze 19.3. 2009. Praha: Tribun EU.
- Kolář, M. (2005). Školní násilí a šikanování. Ostrava: CIT, Ostravská univerzita.
- Kolář, M. (Ed.) (2004) Školní šikanování. Sborník z první celostátní konference konané v Olomouci na PdF UP 30.3. 2004. Praha: Společenství proti šikaně. 10-12.
- Kolář, M. (2000, 1997). Skrytý svět šikanování ve školách. Praha: Portál.
- Kolář, M. (2003). Specifický program proti šikanování a násilí ve školách a školských zařízeních. Praha: MŠMT ČR.
- Kolektiv autorů (2012). Elektronická šikana a jak jí řešit. (Metodický materiál.) Praha: NCBI.
- Kopecký, K., Krejčí, V. (2010). Rizika virtuální komunikace. (Příručka pro učitele.) Olomouc: Net Univerzity. [cit. 2.12. 2012] <http://www.e-nebezpeci.cz/index.php/ke-stazeni>
- Krejčí, V. (2010). Kyberšikana – kybernetická šikana. Olomouc: E-Bezpečí. [cit. 2.12. 2012] Dostupný z WWW – <http://www.e-nebezpeci.cz/index.php/ke-stazeni/materialy-pro-studium-studie-atd>
- Parry, J., Carrington, G. (1997). Čelíme šikanování: Sborník metod. Praha: IPPP: Portál.
- Philippová, L., Janošová, P. (Eds.) (2009). Šikana jako etický, psychologický a pedagogický problém. Sborník příspěvků z konference konané 19. 3. 2009 v Praze. Brno: Tribun EU.
- Rogers, V. (2011). Kyberšikana. (Pracovní materiály pro učitele a žáky.) Praha: Portál.
- Říčan, P., Janošová, P. (2010). Jak na šikanu. Praha: Grada.
- Říčan, P. (1995). Agresivita a šikana mezi dětmi. Praha: Portál.

Doporučená literatura (časopisy)

- Kolář, M. (2010). Bolest kyberšikany. Informační bulletin 1. Úřad pro ochranu osobních údajů.
- Kolář, M. (2010). Ve škole: Šikana, nebo jen škádlení? Psychologie dnes 2 (16), 56-59.
- Kolář, M. (2009). Šikana v mateřské škole: diferenciální diagnostika – jak rozlišit šikanování od škádlení? Řízení mateřské školy (20. aktualizace). Praha: nakladatelství dr. Josef Raabe.
- Kolář, M. (2009). Zlo či dobro, šikanovanie alebo doberanie? In: Sociálna prevenci 1. Bratislava: Národné osvetové centrum.
- Kolář, M. (2007). Český školský program proti šikanovaniu. Perspektivy. In: Sociálna prevencia. Bratislava: Národné osvetové centrum.
- Kolář, M. (2007). Český školní program proti šikanování. Právo a rodina, 3.
- Kolář, M. (2006). Jak na šikanu? Psychologie dnes 2 (12), 16-18.
- Kolář, M. (2005) Devět kroků při řešení počáteční šikany aneb pedagogická chirurgie. Prevence 7 (2), 3-7.
- Miovský, M. a kol. (2012). Návrh doporučené struktury MPP prevence rizikového chování pro ZŠ. Praha: Klinika adiktologie 1.LF KU

2. Webové stránky s tematikou školní šikany a kyberšikany

Společenství proti šikaně, www.sikana.org

E-Nebezpečí pro učitele, www.e-nebezpeci.cz

Národní centrum bezpečnějšího internetu, www.ncbi.cz

3. Kontakty

Sdružení Linka bezpečí (116 111), www.linkabezpeci.cz

Poradna webu Minimalizace šikany, www.minimalizacesikany.cz

Internet poradna, www.internetporadna.cz

Kontaktní centrum, které přijímá hlášení, týkající se nezákonného a nevhodného obsahu internetu, www.Horka-linka.cz

Poradna E-Bezpečí - poradenská linka zaměřená na prevenci rizikového chování na Internetu, www.napisnam.cz

116 000 Linka pomoci pro metodiky prevence ve školství a pedagogické pracovníky (služba pro rodinu a školu, tedy pro učitele, vychovatele, žáky, studenty, rodiče)

KONTAKTY na odborné poradenství

OSPOD Benešov

Aktuální informace: <http://www.kr-stredocesky.cz/web/socialni-oblast/ospod-benesov>

OSPOD Praha – západ

Aktuální informace: www.mestocernosice.cz/mesto/mestsky-urad/struktura-informace-odboru/odbor-socialnich-veci-a-zdravotnictvi/oddeleni-socialne-pravni-ochrany-deti/

STŘEDISKO VÝCHOVNÉ PÉČE DOBŘICHOVICE

Pražská 151

252 29 Dobřichovice

T: +420 257 711 387

W: <http://www.svpd.cz/>

E: svpd@svpd.cz ambulance@svpd.cz

PEDAGOGICKO PSYCHOLOGICKÉ PORADENSTVÍ

Pedagogicko psychologická poradna Středočeského kraje

<http://www.pppstredoceska.cz>

Ředitelství

Jaselská 826, 280 02 Kolín IV

tel./fax: 321 717 168

e-mail: reditelstvi@pppsk.cz

webové stránky: www.pppstredoceska.cz

Kontakty na jednotlivá pracoviště PPP

Pracoviště: Benešov

Adresa: Černoletská 1997, 256 01 Benešov

Telefon: 317 722 904

Fax: 317 711 020

Mobil: 737764262

e-mail: benesov@pppsk.cz

Pracoviště: Vlašim

Adresa: Luční 1699, Vlašim

Telefon: 317 844 895

Mobil: 603704578

Pracoviště: Jilové u Prahy

Adresa: Šenflukova 220, Jilové u Prahy

Telefon: 720 954 275

e-mail: jilove@pppsk.cz

Mgr. Jiří Chvála - psychoterapie***Žižkova 532, 25601, Benešov***

Poradna je umístěna v 1. patře. Vchod do budovy od autobusového nádraží. –

www.jirichvala.cz

Mobil

+420 728 944 060

Email

info@jirichvala.cz

MUDr. Dagmar Křížková (Benešov)

Provozuje psychiatrickou a sexuologickou ambulanci.

Benešov, Tyršova 2070

- +420 317 728 362

-

PhDr. Věra Tawilová (Benešov)

Provádění dopravně psychologického vyšetření řidičů z povolání.

Benešov, Malé náměstí 1700

- +420 317 724 281

- www.1psychocentrum.cz

- info@1psychocentrum.cz

-

[MUDr. Růžena Munduchová \(Benešov\)](#)

Provoz psychologické ordinace.

Benešov, Malé náměstí 1700

- +420 317 724 225

[PhDr. Karel Kříž \(Benešov\)](#)

Provoz psychologické ordinace. Benešov, Malé náměstí 1700

- +420 317 724 135

[MUDr. Lada Zahálková \(Benešov\)](#)

Nabídka diagnostické a léčebné péče v oboru dětské psychiatrie.

Benešov, Máchova 400

- +420 317 700 681
- lada.zahalkova@seznam.cz

[MUDr. Radka Šafandová \(Benešov\)](#)

Provoz psychiatrické ordinace.

Benešov, Masarykovo náměstí 1044

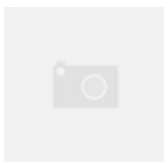
- +420 317 726 350

[Clinterap, s.r.o. \(Benešov\)](#)

Provoz psychiatrické ordinace.

Benešov, Máchova 400

- +420 317 724 435



PLÁN PROTI ŠIKANĚ, KYBERŠIKANĚ

Příloha Preventivního programu ZŠ Krhanice

Základní body specifické primární prevence šikanování:

- všichni pedagogové odborně pracují na předcházení konkrétního problému (školního šikanování)
- respektují přitom věk dětí, konstelaci třídy, klima ve třídě
- těžištěm specifické primární prevence jsou třídnické hodiny
- další důležitou součástí je práce ve výukových předmětech, které mají významný vztah k prevenci sociálně patologických jevů (výchova k občanství, výchova ke zdraví, informatika, tělesná výchova, prvouka atd.)
- v předmětech informatika pracovat s pojmem kyberšikana (*etický kodex pro práci žáků i učitelů s informacemi*)
- v dalších předmětech je prevence realizována prostřednictvím průřezových témat podle Rámcového vzdělávacího programu školy, jako je například výchova demokratického občana, osobnostní a sociální výchova, mediální výchova
- zapojení školy do projektu organizací zabývajících se prevencí SPJ – dle aktuální situace a možností

Prevence v třídnických hodinách:

Třídnické hodiny nejsou součástí rozvrhu hodin, zařazují se podle aktuální potřeby.

- systematická práce se třídou (nutná spolupráce všech učitelů vyučujících ve třídě)
- práce se skupinovou dynamikou třídy (práce se vztahy mezi žáky ve skupině)
- podporovat růst pozitivních vztahů ve třídě (práce s demokracií ve skupině v pozitivním slova smyslu)

Školní poradenské služby:

- všichni pedagogové spolupracují jak s metodičkou prevence školy a s výchovnou poradkyní, tak s vedením školy (spolupráce se speciálním pedagogem v rámci školního poradenského pracoviště)
- škola poskytuje podle svých možností individuální, skupinové i komunitní služby žákům i rodičům

Krizové plány školy – postupy při zjištění výskytu sociálně patologického jevu ve škole

A. Krizový plán školy

ŠIKANA

I. Scénář pro počáteční stádia šikany, kyberšikany

1. Rozhovor s informátorem a s oběťmi (třídní učitel, školní metodik prevence).
2. Nalezení vhodných svědků a rozhovor s nimi.
3. Ochrana oběti.
4. Individuální rozhovor s agresory (třídní učitel, školní metodik prevence).
5. Schůzka rodičů agresora a výchovné komise (třídní učitel, školní metodik prevence, výchovný poradce a vedení školy). Pokud je agresorů více, jsou zváni postupně.
6. Seznámení rodičů s problémem.
7. Postupné vyjádření všech pedagogů.
8. Vyjádření agresora.
9. Vyjádření rodičů agresora.
10. Rozhodování komise za zavřenými dveřmi.
11. Seznámení agresora a rodičů agresora se závěry komise.
12. Rozhovor s rodiči obětí.
13. Oznámení a potrestání agresora před třídou (třídní učitel).
14. Práce s celou třídou.

II. Scénář pro pokročilá stádia šikany

1. Ukončit násilí.
2. Poskytnout první pomoc oběti – zajistit první pomoc, volat záchranku, zajistit doprovod zraněného dítěte do nemocnice, informovat rodiče oběti.
3. Zapamatovat si svědky incidentu.
4. Přivolat zaměstnance školy.
5. Vyhodnotit situaci.
6. Vybrat koordinátora krizové situace, všechno zaznamenávat.
7. Vyhledat a zajistit svědky.
8. Zajistit izolaci svědků.
9. Informovat Policii ČR, orgán sociálně-právní ochrany dětí.
10. Umožnit vyšetřování policii, zajistit přítomnost zástupce sociálně-právní ochrany dětí

B. Krizový plán školy

NIKOTINISMUS

Postup při konzumaci tabákových výrobků ve škole

- Ve vnitřních a vnějších prostorách školy je zakázáno kouřit, proto při přistižení žáka při konzumaci cigaret a jiných tabákových výrobků musíme mu v další konzumaci zabránit.
- O události sepiše metodik prevence zápis, který si založí.
- Školní řád obsahuje ustanovení o zákazu kouření v prostorách školy a postihy za porušení tohoto zákazu.
- Třídní učitel informuje zákonného zástupce žáka o porušení zákazu kouření.
- Při opakovaném přistižení, nebo v závažných případech škola informuje orgán sociálně právní ochrany.
- Následují sankce za porušení zákazu konzumace tabákových výrobků, stanovených školním řádem – snížená známka z chování.

C. Krizový plán školy

ALKOHOL

Postup při konzumaci alkoholu ve škole

- Ve vnitřních a vnějších prostorách školy je zakázáno užívání alkoholu, proto při přistižení žáka při konzumaci alkoholu, musíme mu v další konzumaci zabránit.
- Školní řád obsahuje ustanovení o zákazu konzumace alkoholu ve škole a postihy za porušení tohoto zákazu.
- Pokud žákovi hrozí akutní nebezpečí (vyhodnotí pedagogický pracovník), žák je ohrožen na zdraví a životě, zajistí nezbytnou pomoc a zavolá lékaře.
- Pokud žák není schopen pokračovat ve vyučování, přivolá se zákonný zástupce žáka, aby si ho vyzvedl, popřípadě se pomoc žádá od orgánu sociálně právní ochrany, pokud zákonný zástupce žáka není k zastížení.
- O události sepiše metodik prevence zápis, který si založí.
- Třídní učitel informuje zákonného zástupce žáka o porušení zákazu konzumace alkoholu.
- Při opakovaném přistižení škola informuje orgán sociálně právní ochrany.
- Následuje sankce za porušení zákazu konzumace alkoholu stanovený školním řádem – snížená známka z chování.

D. Krizový plán školy

OMAMNÉ A PSYCHOTROPNÍ LÁTKY

Postup při konzumaci omamných a psychotropních látek ve škole

- Ve vnitřních a vnějších prostorách školy je zakázáno užívání OPL, proto při přistižení žáka při konzumaci a OPL, musíme mu v další konzumaci zabránit.
- Návykovou látku musíme zajistit.
- Školní řád obsahuje ustanovení o zákazu konzumace OPL ve škole a postihy za porušení tohoto zákazu.
- Pokud žákovi hrozí akutní nebezpečí (vyhodnotí pedagogický pracovník), žák je ohrožen na zdraví a životě, zajistí nezbytnou pomoc a zavolá lékaře.
- Pokud žák není schopen pokračovat ve vyučování, přivolá se zákonný zástupce žáka, aby si ho vyzvedl, popřípadě se pomoc žádá od orgánu sociálně právní ochrany, pokud zákonný zástupce žáka není k zastížení.
- Události sepíše metodik prevence zápis, zajistí vyjádření žáka, který si založí.
- Třídní učitel informuje zákonného zástupce žáka o porušení zákazu konzumace OPL, a vše nahlásí orgánu sociálně právní ochrany dítěte.
- Následuje sankce za porušení zákazu konzumace OPL stanovený školním řádem – snížená známka z chování.

Postup při nálezu OPL v prostorách školy

- při nálezu látky, kterou můžeme považovat za OPL, vyrozumíme vedení školy,
- látku vložíme od obálky, zapečetíme, uschováme v trezoru a zapíšeme datum, čas a místo nálezů,
- vyrozumíme policii ČR, která provede zajištění látky.

Postup při zadržení OPL u žáka

- Při nálezu látky u žáka, kterou můžeme považovat za OPL, vyrozumíme vedení školy.
- Sepíšeme záznam s vyjádřením žáka, u kterého byla OPL nalezena, datum, čas místo nálezů a jméno žáka s jeho podpisem. Zápisu a rozhovoru je přítomen ředitel školy, nebo zástupce ředitele školy.
- Vyrozumíme zákonného zástupce žáka a policii ČR, která provede zajištění látky.

E. Krizový plán školy

ŠIKANA UČITELE

- Šikana zaměřená na učitele ze strany žáků musí být chápána jako celostní problém, který se týká všech členů školy.
- Není pouze výsledkem osobnostních charakteristik učitele nebo jeho sociálních či pedagogických kompetencí, jak bývá někdy interpretována. Neměla by být proto v žádném případě považována za individuální záležitost konkrétního pedagoga, kterou by si měl vyřešit sám.
- Odpovědnost za prevenci a řešení šikany nese vedení školy, potažmo také zřizovatel.
- Šikana zaměřená na učitele je specifická tím, že dojde k narušení jasně definovaných rolí (učitel × žák) a žák/student se dostane do pozice větší moci než pedagog, bez ohledu na formálně vyšší moc a autoritu učitele.
- Šikana zaměřená na učitele se nejčastěji odehrává ve škole – ve třídách a na chodbách, nicméně může se odehrávat také mimo školu ve veřejných prostorech, v místě bydliště pedagoga nebo v kyberprostoru.
- Je zapotřebí mít na paměti, že šikanou může trpět i vysoce zkušený a kompetentní pedagog. Pedagog může vnímat situaci, kdy je šikanován žáky, jako stigma a pocit uje stud a selhání, což mu zároveň často brání vyhledat pomoc u kolegů, vedení školy nebo ve svém okolí.

Škola má jasně stanovený způsob, jakým mají pedagogové podezření na šikanu své osoby nebo kolegy, nebo oznámení o šikaně podat, komu a jak s tím bude nakládáno.

- Pedagog nastavuje a uplatňuje jasná pravidla ve třídě; na konflikt nebo nerespektování reaguje včas, pracuje s pravidly v chování a používá stanovené důsledky jejich nerespektování konzistentně; vyhýbá se řešení konfliktu a konfrontací ze strany žáka před celou třídou, usměrňuje řešení na individuální konzultaci; vyhýbá se konfrontačnímu tónu.
- Pedagog posiluje zapojení žáků do výuky, dává jim na výběr, činí úkoly a výuku pro žáky zajímavými, propojuje výuku s běžným životem a potřebami žáků; jeho výklad a očekávání jsou pro žáky srozumitelné, odpovídají obtížnosti, kterou mohou zvládnout apod.
- Očekává úspěch u všech žáků a podporuje je, dává žákům zpětnou vazbu k tomu, co udělali dobře, staví na silných stránkách žáků, umožňuje jim provádět sebehodnocení.
- Nezpůsobuje ponížení nebo zesměšnění žáka před třídou; při hodnocení žáka zachovává jeho důstojnost.
- Všimá si změn v náladě, emocích a v chování žáků a včas na ně reaguje.
- Problémy neřeší sám, ale ve spolupráci se školním poradenským pracovištěm, případně s vedením školy.
- Všimá si prosociálního a kooperativního chování žáků a oceňuje je; podporuje kooperaci mezi žáky a prostředím, kde se každý žák cítí přijatý.

Postup při podezření na šikanu učitele

- Pedagog v pozici oběti šikany či pedagog, který je svědkem takovéto situace, vyhledá

bezprostředně pomoc. Obrátit se může na:

- *vedení školy*
- *školního metodika prevence*
- *výchovného poradce*
- *kolegu, ke kterému má důvěru.*

• **Informujte ředitelku školy.**

- V případě potřeby zajistí vedení školy učitelé chráněné prostředí.
- Poradenský tým školního poradenského pracoviště - zajistí další šetření, provede postupně rozhovor:
 - s obětí, se svědky (odděleně, BEZ vzájemné konfrontace).
 - s agresorem/y – zabránění domluvě agresorů na křivé výpovědi, případně konfrontace mezi nimi.
 - o prošetření může požádat odborníka na problematiku šikanování z PPP.
 - ze všech rozhovorů se provádí **zápis**.
 - o výsledcích šetření informuje ŘŠ, pokud se šetření přímo neúčastní.
- ŘŠ pozve prokazatelným způsobem zákonné zástupce agresora/rů do školy k pohovoru s výchovnou komisí (VK).
- VK dohodne společně se zákonnými zástupci žáka/ků další postup.

Možnosti školy: uložení kázeňského opatření, doporučení odborné pomoci v PPP, informování OSPOD, spolupráce se SVP, došlo-li k závažnějšímu případu šikanování, informuje ředitelka škola Policii ČR.

- ŠMP nebo VP provede zápis z jednání výchovné komise.
- ŘŠ udělí po projednání na pedagogické radě agresorovi/ům kázeňské opatření v souladu se školním řádem.
 - Škola zajistí posouzení sociálních vztahů ve třídě, kde se šikana odehrávala a na základě výsledků nastaví odpovídající řešení – zajistí intervenční program k řešení šikany za účelem znovunastolení bezpečí ve třídě.
- ŠPP nabídne pedagogovi odbornou pomoc a podporu – konzultace, odkaz na odbornou péči apod.

Po pečlivém prošetření a zvážení situace může ředitelka školy v případě nutnosti zajistit působení učitele v jiné třídě.

Škola reviduje mechanismy a postupy (krizový plán), aby bylo zřejmé, jak zacházet s případnými podobnými situacemi v budoucnu.

ÚKOLY PRO PEDAGOGICKÉ PRACOVNÍKY vyplývající z cílů stanovených v Preventivním programu školy – ZŠ Krhanice:

- témata prevence SPJ a výchovy ke zdravému životnímu stylu zařadit do školního vzdělávacího programu pro jednotlivé předměty a ročníky, do osobních učebních plánů
- průběžně mapovat rizikového chování uvnitř kolektivu, u jednotlivých žáků
- sledovat možné konflikty mezi žáky, snažit se odhalovat příčinu a pomáhat žákům s jejich aktuálním řešením
- soustavně sledovat individuální potřeby žáků
- sledovat žáky z rizikových rodin
- soustavně vysvětlovat právní a etické normy žákům přiměřeně k jejich věku a úrovni jejich osobnostního vývoje
- dbát na bezpečnost a ochranu zdraví žáků při všech činnostech ve škole i akcích konaných mimo budovu školy
- umožnit žákům prostor pro sebehodnocení a sebereflexi
- úzce spolupracovat se školním poradenským centrem
- provádět autoreflexi používaných forem práce, v případě nutnosti své postupy konzultovat co možná nejdříve s vedením školy, školním poradenským centrem
- aktivně se podílet na preventivních aktivitách pro žáky
- vzdělávat se v prevenci rizikového chování

Podrobněji rozpracované konkrétní úkoly jsou obsaženy v preventivním programu.

Mgr. Bc. Věra Ráblová
ředitelka školy
školní metodička prevence

PROGRAM POSKYTOVÁNÍ PORADENSKÝCH SLUŽEB ŠKOLNÍHO PORADENSKÉHO PRACOVÍŠTĚ PŘI ZÁKLADNÍ ŠKOLE KRHANICE

Škola poskytuje standardní poradenské služby ve smyslu znění vyhlášky č. 197/2016 Sb., o poskytování poradenských služeb ve školách a školských zařízeních.

Cíle programu školního poradenského pracoviště

- poskytování podpůrných opatření pro žáky se speciálními vzdělávacími potřebami
- a péče o žáky nadané a mimořádně nadané;
- sledování a vyhodnocování účinnosti zvolených podpůrných opatření (plány pedagogické podpory, individuální vzdělávací plány);
- pracovat se všemi subjekty školy a vytvořit tak širokou základnu primární prevence školní neúspěšnosti a rizikového chování;
- sledovat účinnost preventivních programů, vytvořit zázemí pro jejich vytváření
- a realizaci;
- vybudovat příznivé sociální klima pro integraci kulturních odlišností a přijímání sociálních odlišností ve škole;
- posílit průběžnou a dlouhodobou péči o žáky ohrožené školní neúspěšností a vytvořit předpoklady pro její snižování;
- prohloubit včasnou intervenci při aktuálních problémech u jednotlivých žáků
- a třídních kolektivů;
- poskytovat metodickou podporu učitelům při aplikaci psychologických a speciálně pedagogických aspektů ve vzdělávací činnosti školy;
- prohloubit a zlepšit vzájemnou spolupráci a komunikaci školy a zákonných zástupců žáků;
- spolupracovat se školskými poradenskými zařízeními a úřadem práce;
- zajistit vzdělávací, informační a poradenské aspekty kariérového poradenství s ohledem na další vzdělávání a následné profesní uplatnění.

Standardní činnosti školního poradenského pracoviště

Standardní činnosti poradenských pracovníků školy zahrnují služby, které jsou poskytovány žákům, jejich zákonným zástupcům i pedagogickým pracovníkům:

- úvodní poradenská konzultace dítěti, které pracovníka ŠPP samo vyhledá;
- poskytnutí krizové intervence dítěti, které se ocitne v psychicky mimořádně náročné situaci;
- spolupráce s učiteli při vyhledávání žáků se speciálními vzdělávacími potřebami
- a žáků nadaných a mimořádně nadaných, screeningová šetření školní neúspěšnosti, specifických poruch učení a chování;
- stanovení podpůrných opatření prvního stupně v plánech pedagogické podpory pro vytypované žáky;
- evidence zpráv z poradenských a lékařských zařízení;
- práce s třídními kolektivy;

- anonymní anketní šetření a průzkumy a konzultování zjištěných údajů s vedením školy, popř. dalšími pedagogickými pracovníky;
- opatření k posílení pozitivního klimatu ve škole;
- preventivní programy pro žáky;

Podmínkou pro poskytnutí školní poradenské služby nezletilému žákovi je informovaný souhlas jeho zákonných zástupců. Souhlasu zákonného zástupce není třeba, kdy je ohroženo duševní nebo tělesné zdraví žáka nebo osob v jeho okolí a v případech soudního nařízení.

Vzdělávání žáků se speciálními vzdělávacími potřebami

Žáky se SVP zařazuje Základní škola Krhanice k individuální integraci do kmenových tříd tak, aby byly vytvořeny podmínky pro jejich úspěšné vzdělávání a uspokojování jejich speciálních vzdělávacích potřeb.

Garantem práce s těmito žáky je výchovná poradkyně, důležitá je odborná připravenost vyučujících a zcela nezbytná je spolupráce rodičů.

Ve třídách Základní školy Krhanice jsou zařazeni především žáci s vývojovými poruchami učení, méně se vyskytují žáci s poruchami chování. Žáci s přiznanými podpůrnými opatřeními potřebují zvýšenou péči, odbornou pomoc, kompenzační pomůcky, výukové programy apod., proto škola všechna výše uvedená opatření v případě potřeby zohledňuje při případném sestavení PLPP nebo IVP pro žáka.

V rámci kompenzace poruch mohou znevýhodnění žáci pracovat individuálně či v malých skupinách se speciálním pedagogem při reedukaci.

Standardní postup při práci se žáky se speciálními vzdělávacími potřebami:

- včasné diagnostikování SPU a SPCH,
- rozhovor se zákonnými zástupci žáka o potřebách žáka, následně doporučení odborného vyšetření,
- možná tvorba PLPP
- zajištění vyšetření v pedagogické poradně,
- seznámení vyučujících s výsledky vyšetření a v případě potřeby vytvoření IVP či zohlednění druhu a míry znevýhodnění,
- možnosti předmětů spec. ped. péče (individuální, skupinová) a pedagogické intervence
- pravidelná kontrola plnění IVP výchovnou poradkyní, konzultace s jednotlivými vyučujícími.

Vzdělávání žáků nadaných a mimořádně nadaných

Školní vzdělávací program umožňuje osobnostní rozvoj každého žáka, podporuje jeho talent, nadání, zájmy. Nadání a mimořádně nadání žáci vyžadují od učitelů náročnější přípravu na vyučování, ale i mimo ni. Je třeba volit takové strategie učení, které by umožnily žákovi individuální rozvoj – např. diferencované zadávání úkolů ve školní práci, individuální zadávání náročnějších úkolů, učení navzájem, vhodně zvolená skupinová práce... Svůj talent mohou žáci využít také při zapojování do soutěží a olympiád.

Není výjimkou, že žák vyniká jen v určité oblasti, potom je třeba podporovat ho i v oblastech jiných.

S žáky mimořádně nadanými je třeba pracovat citlivě, aby se necítili izolovaní a dobře se zařadili do kolektivu spolužáků.

Standardní postup při práci se žáky nadanými a mimořádně nadanými

- diagnostikování mimořádně nadaného žáka
- rozhovor se zákonnými zástupci
- tvorba IVP mimořádně nadaného žáka
- obohacování vzdělávacího obsahu
- zadávání specifických úkolů, projektů
- příprava a účast na soutěžích

Preventivní postup proti školní neúspěšnosti

- sledování, vyhodnocování a porovnávání výsledků vzdělávání žáků
- sledování individuálních potřeb žáků, individuální přístup k žákům ohrožených školní neúspěšností
- sledování možností při distančním vzdělávání žáků, zohledňovat různé možnosti žáků i zákonných zástupců
- užší spolupráce se zákonnými zástupci
- možnost doučování po dohodě
- vypracování PLPP, při podezření na SPU nebo SPCH kontaktovat poradenské zařízení

Pracovníci školního poradenského pracoviště

Popis a vymezení rozsahu činnosti pracovníků ŠPP určuje vyhláška č. 72/2005 Sb., ve znění úpravy č. 197/2016 Sb., o poskytování poradenských služeb ve školách a školských poradenských zařízeních (příloha č. 3 k této vyhlášce).

Poradenští pracovníci školy:

Mgr. Bc. Věra Rábllová – školní metodička prevence pro 2. stupeň

Mgr. Jana Macháčková – školní metodička prevence pro 1. stupeň

Mgr. Martina Šmídová – výchovná poradkyně, kariérová poradkyně

Mgr. Lucie Kolorosová – předměty speciálně pedagogické péče, logopedie

Další pracovníci podílející se na poradenských službách: třídní učitelé, koordinátor pro ŠVP – úprava učiva pro nadané žáky či žáky se speciálními vzdělávacími potřebami s ohledem na stupeň podpůrných opatření, učitelé vzdělávací oblasti Výchova k volbě povolání, vyučovacího předmětu výchova ke zdraví a výchova k občanství.

Práce s informacemi

Informace a data o žácích a jejich zákonných zástupcích, se kterými pracovníci ŠPP v rámci své poradenské činnosti pracují, jsou ochraňovány v souladu se zákonem č. 101/2000 Sb., o ochraně osobních údajů, ve znění pozdějších předpisů.

Účinnost od 1. 9. 2020

Mgr. Bc. Věra Rábllová
ředitelka školy